

تحلیل راهبردی و آنالیز وضعیت شترداری در قلمرو عشایر ایل کلکویی استان قم

علی نقی گويا^۱، حسین بارانی^۲ و احمد عابدی سروستانی^۳

تاریخ دریافت: ۱۴۰۰/۰۶/۰۹ - تاریخ تصویب: ۱۴۰۰/۰۹/۰۸

چکیده

شتر به دلیل ویژگی‌های ممتاز همچون تبدیل علوفه با کمیت و کیفیت پایین به تولیدات لبنی و گوشتی مرغوب، سازگاری با مراتع خشک و نیمه‌خشک و مقاومت در برابر بیماری‌ها، کارکرد اساسی در نظام‌های چرای گسترده دارد. این ویژگی‌ها باعث شده است تا شترداری به عنوان یکی از راهبردهای توسعه پایدار در مدیریت منابع طبیعی و معیشت پایدار جوامع محلی معرفی گردد. با این حال شترداری در ایران با چالش‌های متعددی روبرو است. این مطالعه در نظر دارد به تحلیل راهبردی نظام‌های شترداری از دیدگاه عشایر کلکویی و کارشناسان مرتع در استان قم بپردازد. برای این منظور عوامل قوت، ضعف، فرصت و تهدید از طریق مصاحبه نیمه‌ساختاریافته شناسایی شد. سپس با طراحی پرسشنامه و تکمیل آن وزن‌دهی به عوامل از دیدگاه دو جامعه ذینفع صورت گرفت. تحلیل داده‌ها در محیط نرم‌افزار EXCEL در چارچوب روش SWOT انجام شد. نتایج نشان داد مهم‌ترین عوامل درونی مؤثر بر شترداری از دیدگاه عشایر و کارشناسان در بخش قوت‌ها نگرش مثبت و علاقه و انگیزه به شترداری بین عشایر کلکویی و در بخش ضعف‌ها کمبود منابع آبی مناسب جهت شرب دام بودند. همچنین در بین عوامل بیرونی مؤثر بر شترداری در بخش فرصت‌ها نگرش مثبت افراد جامعه نسبت به شتر و محصولات تولیدی آن و در بخش تهدیدها نبود برنامه‌ریزی جامع و راهبردی شترداری بود. موقعیت راهبردی شترداری از دیدگاه عشایر کلکویی با وزن‌نهایی عوامل درونی و برونی به ترتیب ۳/۵۰۲ و ۳/۴۰۷ (تهاجمی (SO) و از دیدگاه کارشناسان با وزن‌نهایی ۲/۰۷۳ و ۲/۵۱۷ (رقابتی (WO) تعیین شد. از آنجاییکه هر دو ذینفع وزن بالایی به عوامل فرصت اختصاص دادند، تأکید نهایی بر فراهم‌سازی شرایط برای استفاده از فرصت‌های شترداری و همچنین تقویت قوت‌ها و کاهش ضعف‌ها بود. نتایج این مطالعه به مدیران اجرایی و سیاست‌گزاران کمک می‌کند تا با اطلاعات بیشتری نقشه راه شترداری در منطقه را طراحی و تنظیم کنند.

واژه‌های کلیدی: مدیریت مرتع، شتر، SWOT، مدیریت راهبردی، جوامع محلی.

۱ - دانشجوی دکتری علوم مرتع، گروه مرتعداری، دانشکده مرتع و آبخیزداری، دانشگاه علوم کشاورزی و منابع طبیعی گرگان، گرگان، ایران.
* نویسنده مسئول: gooya_alinaghi@yahoo.com

۲ - دانشیار گروه مرتعداری، دانشکده مرتع و آبخیزداری، دانشگاه علوم کشاورزی و منابع طبیعی گرگان، گرگان، ایران.

۳ - دانشیار دانشکده مدیریت کشاورزی، دانشگاه علوم کشاورزی و منابع طبیعی گرگان، گرگان، ایران.

مقدمه

اهمیت شتر برخواسته از افزایش مقبولیت آنها به دلیل ظرفیتی که در تولید شیر دارد و همچنین سازگاری با تغییر اقلیم است (۱۳). شهرت تولیدات این دام در کشورهای آسیایی همچون چین و پاکستان و در کشورهای آفریقایی همچون سومالی، اتیوپی، سودان و کنیا همچنین ناشی از سهم تولیدات آن در معیشت دامداران و امنیت غذایی تأمین شده تحت شرایط سخت زیست محیطی است (۴، ۵ و ۱۶). شترداری نیازمند نهاده‌های ورودی پایینی است چراکه شتر سازگاری منحصربفردی به شرایط زیست محیطی سخت دارد. در مقایسه با سایر دام‌ها، این حیوان شیر بیشتری برای مدت‌زمان طولانی‌تر تحت شرایط سخت، تولید می‌کند (۱۴). فیلد و کارویکی (۲۰۰۵) اینگونه تخمین زده‌اند که حجم شیر تولیدی توسط شتر شش برابر بیشتر از شیر تولیدی توسط گاوهای بومی پرورش داده شده در نواحی خشک بویژه در شرایط خشکسالی است (۱۷). شتر به دلیل توانایی که در تأمین شیر، گوشت و جابه‌جایی وسایل دارد، برای مردمی که تحت شرایط سخت اقلیمی زندگی می‌کنند حیوانی مهم در مناطق خشک محسوب می‌شود. این حیوان به صورت سنتی تحت نظام‌های چرای گسترده با مراتعی که علوفه آن از کیفیت پایینی برخوردار بوده و در آنها علوفه به لحاظ کمی به قدر کافی در دسترس نیست پرورش داده می‌شود (۱). شتر در یک نظام مدیریتی با نهاده ورودی کم و شرایط زیست محیطی سخت در مناطق خشک و نیمه‌خشک که سایر دام‌ها حیاتشان به خطر می‌افتد می‌تواند زنده بماند و تولید مثل داشته باشد (۲۶ و ۳۶). این دام از توانایی منحصربفردی در تبدیل علوفه کیفیت پایین بیابان‌ها به شیر، گوشت و پشم برخوردار است (۳۲).

پیش از این نتایج تحقیقات در ایران، وجود مشکلات و چالش‌های متعدد در زمینه پرورش شتر در نظام‌های چرای گسترده را نشان داده است. چالش‌هایی همچون کاهش میزان بارندگی و خشکسالی‌ها، فقر پوشش گیاهی مراتع، کاهش وسعت زیست‌بوم‌های مناسب و مراتع قشلاقی، نبود ممیزی مجدد مراتع به منظور حمایت از

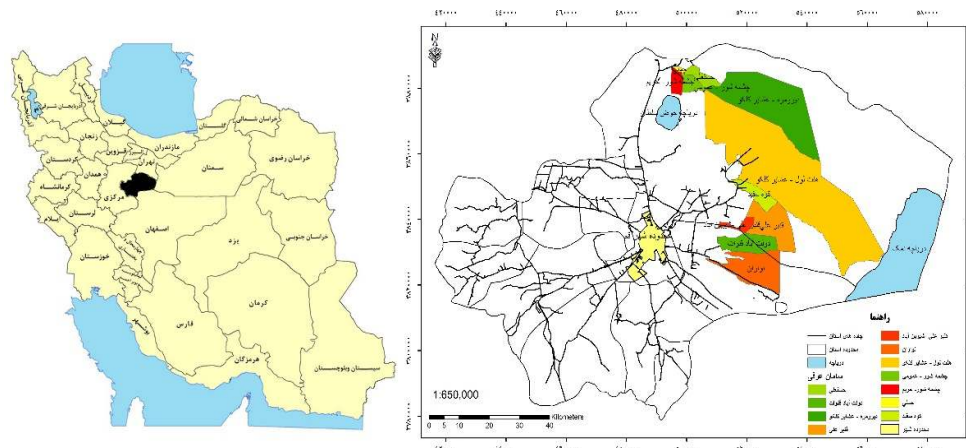
پرورش شتر (۲۹) و همکاری کم و گاهی عدم همکاری میان برخی سازمان‌ها در راستای رفع مشکلات شترداران (۲۷) توسط محققین ذکر شده است. علی‌رغم وجود چنین کمبودهایی، به برخی فرصت‌ها و قوت‌های شترداری نیز اشاره شده است. به طور مثال ابوالقاسمی و همکاران (۱۳۹۹) و ابوالقاسمی و همکاران (۱۴۰۰) سودآوری مناسب شترداری، سازگاری شتر با کمیت و کیفیت علوفه مراتع ایران و امکان گسترش صنعت گردشگری با استفاده از شترداری را به عنوان مهم‌ترین قوت‌ها و فرصت‌های پیش‌روی شترداری معرفی کردند (۳ و ۴).

مرور مطالعات نشان می‌دهد که تاکنون هیچ گونه مطالعه‌ای به بررسی جامع نقاط قوت، ضعف، فرصت و تهدید شترداری در کشور ایران و همچنین سایر کشورهای جهان با استفاده از تحلیل راهبردی SWOT نپرداخته است. از این رو، این مطالعه دو هدف اصلی را دنبال می‌کند. (۱) شناسایی وضعیت و تعیین عوامل قوت، ضعف، فرصت و تهدید شترداری در استان قم از دیدگاه عشایر کلکویی و کارشناسان مرتع و (۲) تعیین وضعیت راهبردی شترداری از دیدگاه عشایر کلکویی و کارشناسان مرتع. نتایج این تحقیق می‌تواند در برنامه‌ریزی و مدیریت شترداری در ایران کاربردی باشد چرا که گسترش شترداری به عنوان یکی از راهبردهای مدیریت کلان مراتع ایران دارای ظرفیت بالایی است.

مواد و روش‌ها

منطقه مورد مطالعه

مراتع قلمرو عشایر ایل کلکو (منطقه مسیله) جزو مناطق با آب و هوای گرم و خشک استان قم است و در فاصله ۳۳ کیلومتری شمال و شمال شرق (۱۲ کیلومتری از طرف شرق و ۵۵ کیلومتری از طرف غرب) مرکز شهرستان قم قرار گرفته است. این منطقه با وسعت ۲۱۱۰۰۰ هکتار در محدوده جغرافیایی $38^{\circ} 56' 50''$ تا $52^{\circ} 42' 51''$ طول شرقی و $34^{\circ} 29' 34''$ تا $37^{\circ} 37' 07''$ عرض شمالی واقع شده است (شکل ۱).



شکل ۱: موقعیت جغرافیایی سامان‌های عرفی مرتعی در استان قم و کشور ایران

کلکویی نیز در مجاورت با دام ارتش، دام خود را در این مراتع تعلیف می‌کرده‌اند که پس از پیروزی انقلاب اسلامی مراتع منطقه مورد ممیزی قرار گرفتند و برای همه آنها پروانه چرا بنام عشایر ایل کلکویی برای دام گوسفند و بز و برای شتر بر حسب واحد دامی صادر گردیده است. وجود مراتع بیابانی سبب شده شترداری در این منطقه رونق یابد و مهمترین ناحیه پرورش شتر تک کوهانه در استان قم باشد. شترداران منطقه بعلت نداشتن مراتع میان‌بند و بیلاقی از اوایل پاییز وارد مراتع منطقه شده و تا اواخر بهار بصورت مشاعی از عرصه مرتع استفاده می‌کنند. بیشتر مردم منطقه از عشایر ایل کلکویی هستند و با گویش و زبان محلی کلکویی و زبان فارسی سخن می‌گویند و در روستاهای منطقه ساکن بوده و اقتصاد آنها برپایه دامداری و شترداری استوار است. عمده تولید شترداری منطقه گوشت است و شتر به ندرت در مراسم‌های مذهبی مورد استفاده قرار می‌گیرد (۱۲).

از لحاظ توپوگرافی سیمای کلی منطقه بصورت دشت است که با شیب کم به سمت دریاچه نمک و حوض سلطان کشیده شده است. خاک‌های این منطقه بیشتر شور و قلیایی است. ترکیب گیاهی و سیمای رویشی منطقه تحت تأثیر تغییرات سطح سفره آب زیرزمینی و شوری خاک، کاملاً تغییر می‌نماید به‌طوری‌که سیمای گیاهی در نیمه غربی بصورت بوته‌زار، در مرکز درختچه‌زار، در بخشی از شرق بوته‌زار - درختچه‌زار و در شرقی‌ترین قسمت‌ها بوته‌زار - علف‌زار و در بخش جنوب شرقی نیز بصورت بوته‌زار - درختچه‌زار در آمده است. فراوانترین عنصر گیاهی در خاک‌های غیرشور درمنه دشتی (*Artemisia sieberi*) و در اراضی شور اشنان (*Seidlitzia rosmarinus*)، باتلاقی شور (*Haloxylon strobilaceum*) و تاغ (*Haloxylon aphyllum*) است. محدوده مورد مطالعه شامل ۱۶ روستا و به طور کلی مشمول تعداد ۱۱ سامان عرفی است (جدول ۱) که بخشی از آن حدود ۱۵۰ سال قبل بعنوان چراگاه احشام دولتی مورد بهره‌برداری قرار می‌گرفته است و عشایر

جدول ۱: خصوصیات سامان‌های عرفی مراتع قم

ردیف	نام سامان عرفی	مساحت (هکتار)	تعداد بهره‌بردار	تعداد شتردار	تعداد شتر (نفر)	نام تیپ گیاهی
۱	نواران	۱۷۰۰۰	۲۶	۷	۳۱۱	<i>Artemisia sp.</i> , <i>Seidlitzia rosmarinus</i> - <i>Tamarix sp.</i> , <i>Tamarix sp.</i>
۲	دولت آباد	۸۶۰۰	۲۹	۴	۶۵	<i>Seidlitzia rosmarinus</i> - <i>Halocnemum strobilaceum</i>
۳	قنبر علی	۱۴۵۴۳	۳	۴	۶۴	<i>Halocnemum strobilaceum</i> , <i>Seidlitzia sp. rosmarinus</i> - <i>Salsola</i>
۴	شیرین آباد	۲۵۵۰	۱۴	۵	۸۶	<i>Seidlitzia rosmarinus</i> , <i>Artemisia sp.</i>
۵	کوه سفید	۲۷۲۴	۲۶	۹	۳۷۸	<i>Tamarix sp.</i> - <i>Halostachys sp.</i> , <i>Halostachys sp.</i> - <i>Tamarix sp.</i> , <i>Halostachys sp.</i>
۶	هفت لول عشایر	۹۰۰۰۰	۱۱۴	۶۸	۲۵۱۸	<i>Tamarix sp.</i> , <i>Tamarix sp.</i> - <i>Salsola sp.</i> , <i>Halostachys sp.</i> , <i>Halocnemum strobilaceum</i> - <i>Halostachys sp.</i> , <i>Seidlitzia rosmarinus</i> , <i>Tamarix sp.</i> - <i>Halocnemum strobilaceum</i> , <i>Halostachys sp.</i> - <i>Halocnemum strobilaceum</i> , <i>Halocnemum strobilaceum</i> - <i>Tamarix sp.</i> , <i>Tamarix sp.</i> - <i>Halostachys sp.</i> , <i>Halocnemum strobilaceum</i>
۷	دیر و مره عشایر	۳۵۸۰۰	۱۱۰			<i>Artemisia sp.</i> - <i>Stipagrostis pennata</i> , <i>Artemisia sp.</i> - <i>Acantholimon sp.</i> - <i>Pteropyrum aucheri</i> , <i>Stipagrostis pennata</i> , <i>Stipagrostis pennata</i> - <i>Artemisia</i> , <i>Peganum harmala</i> - <i>Heliotropium europaeum</i> , <i>Halocnemum strobilaceum</i> - <i>Tamarix sp.</i>
۸	چشمه شور عمومی	۲۶۰۰	۱۹			<i>Artemisia sp.</i> , <i>Tamarix sp.</i> - <i>Seidlitzia rosmarinus</i>
۹	حسنلی	۳۵۵۰	۱۱	۳	۲۰۰	<i>Artemisia sp.</i>
۱۰	چشمه شور حریم	۲۵۰۰	۱۳			<i>Artemisia sp.</i> - <i>Seidlitzia rosmarinus</i>
۱۱	چمنی	۴۰۶	۱۱			<i>Artemisia sp.</i>
۱۲	مجموع	۱۸۰۲۷۳	۳۷۶	۱۰۰	۳۶۲۲	-

روش تحقیق

جهت شناسایی عوامل درونی (قوت) به صورت مخفف S و ضعف W) و بیرونی (فرصت O و تهدید T) موثر بر نظام‌های شترداری در بین عشایر کلکویی، از مصاحبه‌های نیمه‌ساختاریافته استفاده شد (۱۰). تعیین تعداد نمونه برای انجام مصاحبه از روش گلوله برفی صورت گرفت (۱۹)، به طوری که پس از شناسایی شتردار اول که دانش و آگاهی بالایی نسبت به وضعیت کنونی شترداری داشت، از ایشان خواسته شد تا نفرات بعدی را معرفی کنند و این فرایند در خصوص شترداران بعدی تا حدی ادامه پیدا کرد که عوامل جدیدی به فهرست عوامل شناسایی شده در مصاحبه بعدی افزوده نشد. در نهایت مصاحبه با ۱۵ شتردار و ۳ کارشناس خبره در زمینه شترداری صورت گرفت. عوامل شناسایی شده در قالب یک پرسشنامه منظم‌سازی شد و جهت وزن‌دهی در بین ۷۳ شتردار از ۱۰۰ شتردار حاضر در منطقه مورد مطالعه و ۱۱ کارشناس مرتع که آگاهی خوبی نسبت به شترداری داشتند تکمیل شد. در این پرسشنامه‌ها از پاسخ‌دهندگان خواسته شده تا به هر یک از عوامل در دامنه طیف لیکرت پنج‌تایی (خیلی زیاد، زیاد، متوسط، کم و

خیلی کم) گزینه مورد نظر خود را انتخاب کنند. داده‌های پرسشنامه‌ها پس از تکمیل شدن در محیط نرم‌افزار EXCEL سازمان‌دهی شد. سپس در قالب روش تحلیل SWOT به تعیین وزن‌هایی نهایی هر یک از عوامل قوت، ضعف، فرصت و تهدید پرداخته شد (۱۸). بعد از آن وزن محیط درونی و محیط بیرونی با استفاده از اوزان اختصاص داده شده توسط شترداران و کارشناسان تعیین شد و موقعیت راهبردی نظام‌های شترداری در منطقه از دیدگاه هر یک از ذینفعان مشخص شد.

نتایج

خصوصیات جامعه شناختی شترداران کلکویی در جدول ۲ نمایش داده شده است. همانطور که ملاحظه می‌شود. طبق نتایج این بخش غالب شترداران منطقه مرد، بدون تحصیلات رسمی، متاهل و دارای ۳-۵ فرزند بودند. همچنین شترداران اکثراً دارای کمتر از ۵۰ شتر و کمتر از ۵۰ رأس گوسفند و بز بودند. به لحاظ درآمدی غالب شترداران کمتر از ۵ میلیون تومان در ماه درآمد داشتند.

جدول ۲: مشخصات جامعه شناختی شترداران عشایر کلکویی استان قم

متغیر	طبقات	فراوانی درصدی	متغیر	طبقات	فراوانی درصدی
سن	کمتر از ۳۰ سال	۲/۷	تعداد فرزندان	کمتر از ۳ فرزند	۲۳/۳
	۳۰-۵۰ سال	۴۹/۳		۳-۵ فرزند	۴۲/۵
	بیش از ۵۰ سال	۴۷/۹		بیش از ۵ فرزند	۳۴/۲
جنسیت	مرد	۹۸/۶	تعداد شتر	کمتر از ۵۰ نفر	۶۵/۸
	زن	۱/۴		۵۰-۱۰۰ نفر	۱۹/۲
تحصیلات	بدون تحصیلات	۶۹/۹	تعداد گوسفند و بز	بیش از ۱۰۰ نفر	۱۵/۱
	ابتدایی	۲۷/۴		کمتر از ۵۰ نفر	۸۶/۳
	بالا تر	۲/۷		۵۰-۱۰۰ نفر	۴/۱
وضعیت تأهل	مجرد	۵/۵	درآمد	بیش از ۱۰۰ نفر	۹/۶
	متاهل	۹۴/۵		کمتر از ۳ میلیون تومان	۲۳/۳
				۳-۵ میلیون تومان	۵۰/۷
				بیش از ۵ میلیون تومان	۲۶/۰

تهدید توسط شترداران و کارشناسان به تعیین وزن محیط درونی (عوامل قوت و ضعف) و محیط بیرونی (فرصت و تهدید) نظام‌های شترداری در استان قم پرداخته شد. همانطور که در جدول ۳ نیز قابل ملاحظه است، نمره نهایی محیط درونی از دیدگاه شترداران ۳/۵۰۲ از ۴ و نمره نهایی محیط درونی از دیدگاه کارشناسان ۲/۰۷۳ از ۴ بود.

نتایج مصاحبه‌های فردی و گروهی در مجموع ۲۹ عامل قوت و ۳۷ عامل ضعف (جدول ۳) را در بخش عوامل درونی مؤثر بر شترداری و ۲۴ عامل فرصت و ۳۹ عامل تهدید (جدول ۴) را در بخش عوامل بیرونی مؤثر بر شترداری برای وضعیت کنونی در میان عشایر کلکویی استان قم از دیدگاه شترداران و کارشناسان نشان داد. پس از تعیین وزن نهایی هر یک از عوامل قوت، ضعف، فرصت و

جدول ۳: نمره نهایی عوامل درونی از دیدگاه شترداران و کارشناسان در مدل SWOT

عوامل درونی مؤثر بر نظام‌های شترداری			نمره نهایی		
عوامل قوت (از S1 تا S29)					
S1	ممیزی تمامی سامان عرفی مراتع شتر چر و قانون‌مند بودن بهره‌برداری از مراتع از طریق مجوز چرای شتر (پروانه چرا)	۰/۰۷۵	۶	۰/۰۷۸	۱
S2	مشخص بودن و تفکیک سامان‌های عرفی شترداران در ساماندهی چرای شتر و مدیریت مراتع شتر چر	۰/۰۴۲	۱۹	۰/۰۳۱	۱۳
S3	وجود طرح مرتعداری در مراتع شتر چر (نظم و نسق ناشی از طرح)	۰/۰۴۶	۱۴	۰/۰۵۰	۹
S4	تطابق گونه‌های گیاهی (شور و شیرین مورد علاقه شتر) با نوع دام در فصول مختلف	۰/۰۴۴	۱۷	۰/۰۱۴	۱۶
S5	شرایط مناسب منطقه برای اصلاح و احیای مراتع از طریق گونه‌های بیابانی و مورد چرای شتر	۰/۰۲۵	۲۰	۰/۰۲۹	۱۵
S6	ظرفیت بالقوه مراتع منطقه برای افزایش تولید علوفه مرتعی	۰/۰۴۵	۱۵	۰/۰۵۱	۸
S7	انگیزه بیشتر برای شترداری به دلیل سازگاری شتر با شرایط منطقه و مقاوم‌بودن نسبت به بیماری‌ها نسبت به سایر دام‌ها	۰/۰۷۶	۵	۰/۰۷۴	۴
S8	گرایش چرای شتر نسبت به سایر دام‌ها ناشی از اثرات تخریبی کمتر بر مراتع	۰/۰۷۵	۷	۰/۰۳۲	۱۱
S9	شرایط اقلیمی مناسب منطقه برای شترداری	۰/۰۷۷	۲	۰/۰۷۷	۲
S10	وجود دشت‌های پست و هموار مناسب شتر	۰/۰۷۵	۶	۰/۰۷۵	۳
S11	امکان استفاده از روش‌های سنتی برای درمان بیماری‌های شتر	۰/۰۴۲	۱۹	۰/۰۱۴	۱۷
S12	نگرش مثبت و علاقه و انگیزه به شترداری بین عشایر کلکویی	۰/۰۷۹	۱	۰/۰۷۴	۴
S13	مطرح‌بودن شتر بعنوان یک دام پشتیبان در بین عشایر کلکویی در شرایط سخت معیشتی	۰/۰۴۷	۱۳	۰/۰۵۲	۷
S14	تجربه، دانش بومی و پیشینه قوی در امر شترداری در بین عشایر کلکویی	۰/۰۷۷	۳	۰/۰۵۴	۵
S15	امکان استفاده از نیروی بومی برای ساربانی	۰/۰۷۵	۷	۰/۰۳۲	۱۱
S16	آمادگی بین شترداران برای مشارکت در طرح‌ها و پروژه‌های شترداری	۰/۰۲۳	۲۱	۰/۰۱۱	۲۱
S17	پراکنش مناسب شتر در نقاط مختلف مرتع توسط شترداران ناشی از توانایی بالای شترداران در شناسایی گیاهان مرتعی مورد علاقه شتر	۰/۰۷۰	۱۰	۰/۰۱۳	۱۹
S18	دانش نشانه‌گذاری و علامت‌گذاری شتر در بین عشایر کلکویی	۰/۰۷۶	۴	۰/۰۴۹	۱۰
S19	جوان‌گرایی و گرایش جوانان به شترداری در بین عشایر ایل کلکو	۰/۰۷۱	۹	۰/۰۱۳	۱۸
S20	طبیعی بودن و سلامتی محصولات حاصل از شتر	۰/۰۶۹	۱۱	۰/۰۵۳	۶
S21	افزایش انگیزه برای شترداری ناشی از وابستگی اقتصادی شترداران به شتر	۰/۰۷۰	۱۰	۰/۰۳۲	۱۲
S22	وجود جاذبه‌های طبیعت‌گردی و گردشگری مراتع منطقه برای شترداران	۰/۰۴۴	۱۸	۰/۰۱۴	۱۶
S23	جذب گردشگر و افزایش درآمد شترداران ناشی از وجود شتر در منطقه	۰/۰۶۵	۱۲	۰/۰۳۲	۱۱

ادامه جدول ۳

نمره نهایی			عوامل درونی مؤثر بر نظام‌های شترداری	
اولویت	کارشناس	اولویت	شتردار	عوامل قوت (از S1 تا S29)
۱۴	۰/۰۳۰	۸	۰/۰۷۲	S24. چند منظوره بودن شتر
۱۶	۰/۰۱۴	۱۵	۰/۰۴۵	S25. نزدیکی به مرکز استان
۲۰	۰/۰۱۳	۲۲	۰/۰۲۲	S26. وجود زیر ساخت‌های لازم و رشد نسبی برخی از شاخص‌های خدماتی و دسترسی از جمله ایجاد جاده، مراکز بهداشتی، مدرسه ابتدایی در منطقه
۱۱	۰/۰۳۲	۱۵	۰/۰۴۵	S27. نقش مؤثر شترداران در حفاظت از عرصه‌های منابع طبیعی
۱۳	۰/۰۳۱	۱۶	۰/۰۴۵	S28. وجود تعاونی شترداری
۱۷	۰/۰۱۴	۲۲	۰/۰۲۲	S29. قابلیت بالا در جذب سرمایه‌گذاری بخش خصوصی در امر شترداری
اولویت	کارشناس	اولویت	شتردار	عوامل ضعف (از W1 تا W37)
۱۲	۰/۰۱۴	۲۱	۰/۰۳۹	W1. تأثیر وضعیت بهره‌برداری مشاعی مراتع شتر چر در رقابت در بهره‌برداری و تشدید تخریب مراتع
۹	۰/۰۳۰	۱۷	۰/۰۴۴	W2. اختلال و ناهماهنگی در مدیریت مراتع شتر چر و تخریب آن ناشی از تعدد شترداران
۱۰	۰/۰۲۹	۲۰	۰/۰۴۰	W3. عدم متناسب میزان بهره‌برداری از مراتع شتر چر با توان اکولوژیکی و ظرفیت مجاز
۶	۰/۰۳۲	۱۸	۰/۰۴۲	W4. افزایش روند بیابانزایی و کاهش توان تولید بیولوژیک مراتع شتر چر ناشی از چرای بیرویه و عدم رعایت قوانین چرا از جمله عدم رعایت فصل چرا
۹	۰/۰۳۰	۲۶	۰/۰۳۳	W5. چرای مفرط و تخریب مراتع شتر چر بعلت عدم کوچ عشایر شتردار و باقی ماندن در عرصه در تمام طول سال
۸	۰/۰۳۱	۹	۰/۰۶۹	W6. فقدان تعیین تکلیف صاحبان پروانه چرای بدون دام
۴	۰/۰۵۱	۱۳	۰/۰۶۱	W7. پوشش گیاهی فقیر و ضعیف
۵	۰/۰۵۰	۵	۰/۰۷۲	W8. باتلاقی و کویری بودن و نبود هر گونه پوشش گیاهی در بخشی از عرصه مراتع شتر چر
۳	۰/۰۵۲	۵	۰/۰۷۳	W9. شرایط اقلیمی بحرانی و خشکسالی و پیامدهای آن بر مراتع شتر چر منطقه
۱	۰/۰۵۴	۱	۰/۰۷۹	W10. کمبود منابع آبی مناسب جهت شرب دام
۱۴	۰/۰۱۳	۲۵	۰/۰۳۴	W11. تجاوز شتر داران به مراتع همدیگر و چرای غیر مجاز
۱۷	۰/۰۱۱	۳۱	۰/۰۰۸	W12. وجود اختلاف بین شترداران در هر سامان عرفی در بهره‌برداری از مرتع
۱۱	۰/۰۱۴	۱۹	۰/۰۴۱	W13. حضور شترداران غیر ذیحق در مراتع شتر چر
۱۳	۰/۰۱۳	۲۷	۰/۰۲۰	W14. مشاهده فرهنگ قانون‌گریزی در بین شترداران
۱۸	۰/۰۱۰	۳۲	۰/۰۰۶	W15. نبود تعلق خاطر و انگیزه حفاظت شترداران نسبت به عرصه
۱۱	۰/۰۱۴	۲۴	۰/۰۳۴	W16. نبود نظم و هماهنگی کافی در بین شترداران در بهره برداری فعلی از مراتع شتر چر
۷	۰/۰۳۲	۱۴	۰/۰۶۰	W17. دنبال‌نمودن منافع شخصی توسط شترداران در بهره برداری بی رویه از مراتع
۱۰	۰/۰۲۹	۹	۰/۰۶۹	W18. ضعف بنیه و تمکن مالی بین شترداران
۱۶	۰/۰۱۱	۳۰	۰/۰۱۶	W19. عدم ادامه شغل و مهاجرت فرزندان شترداران و به شهر
۲	۰/۰۵۳	۳	۰/۰۷۵	W20. سطح تحصیلات پایین شترداران
۱۱	۰/۰۱۴	۷	۰/۰۷۱	W21. بازماندگی تحصیلی فرزندان عشایر در مقاطع بعد از ابتدایی به خاطر ضعف امکانات آموزشی و کمبود نیروهای تحصیل کرده و متخصص در جامعه عشایری منطقه
۱۳	۰/۰۱۳	۲۳	۰/۰۳۵	W22. تضعیف و تحلیل فرهنگ سنتی و محلی در امر شترداری
۴	۰/۰۵۱	۸	۰/۰۷۰	W23. نداشتن فرهنگ لازم و ناتوانی شترداران در بهره‌گیری از شتر برای جذب گردشگر و افزایش درآمد
۱۳	۰/۰۱۳	۱۶	۰/۰۵۷	W24. فقدان راهنمای تور آگاه به توانمندی شترداری در منطقه و فقدان توان قدرت ارائه آن به گردشگران
۱۱	۰/۰۱۴	۱۵	۰/۰۵۹	W25. نبود توجه و آگاهی شترداران به فرآورده‌های مختلف شتر در بهبود وضعیت اقتصادی
۱۱	۰/۰۱۴	۱۲	۰/۰۶۴	W26. ضعف در بازاریابی و معرفی جاذبه‌های شترداری و در نتیجه ناشناخته ماندن صنعت شترداری
۸	۰/۰۳۱	۱۶	۰/۰۵۷	W27. ناآگاهی شترداران از نقش، قابلیت‌ها و قدرت اثرگذاری خود در مدیریت و برنامه‌ریزی مراتع
۱۱	۰/۰۱۴	۲۲	۰/۰۳۹	W28. عدم توجه و استقبال شترداران نسبت به نقطه نظرات کارشناسان بخش اجرایی
۴	۰/۰۵۱	۴	۰/۰۷۴	W29. انتظار زیاد شترداران از دولت در زمینه کمک‌های مالی
۱۱	۰/۰۱۴	۱۱	۰/۰۶۶	W30. کمبود آمار و منابع اطلاعاتی صحیح، منسجم و بهنگام در خصوص منابع پایه و تولیدات در بخش شترداری در منطقه
۱۰	۰/۰۲۹	۶	۰/۰۷۱	W31. راندمان پایین تولید مثل شتر تک کوهانه
۷	۰/۰۳۲	۱۲	۰/۰۶۴	W32. فقدان اطلاعات، دانش و کمبود تحقیقات در گذشته در ارتباط با شتر
۱۵	۰/۰۱۲	۲۹	۰/۰۱۷	W33. نبود همکاری و کار مشارکتی بین شترداران
۴	۰/۰۵۱	۲	۰/۰۷۷	W34. عدم استفاده از ناظر خصوصی شترداران در اجرای طرح مرتعداری
۸	۰/۰۳۱	۱۰	۰/۰۶۸	W35. نیاز به تشویق و اعتبارات دولتی در اجرای طرح‌های مرتعداری در مراتع شتر چر
۱۴	۰/۰۱۳	۲۸	۰/۰۱۸	W36. سرمایه اجتماعی (اعتماد به یکدیگر و ارتباط با هم) پایین در بین شترداران
۱۱	۰/۰۱۴	۲۱	۰/۰۳۹	W37. از هم پاشیدگی جامعه شتردار
	۲/۰۷۳		۳/۵۰۲	جمع

در تعیین نمره نهایی عوامل بیرونی، همانطور که در جدول ۴ نیز نشان داده شده است، وزن نهایی توسط شترداران ۳/۴۰۷ از ۴ و وزن نهایی توسط کارشناسان ۲/۵۱۷ از ۴ تعیین شد.

جدول ۴: نمره نهایی عوامل بیرونی از دیدگاه شترداران و کارشناسان در مدل SWOT

نمره نهایی			عوامل بیرونی مؤثر بر نظام‌های شترداری
			عوامل فرصت (از O1 تا O24)
اولویت	کارشناس	اولویت	شتردار
۳	۰/۰۷۵	۱	۰/۰۷۶
۹	۰/۰۴۸	۱۸	۰/۰۵۸
۷	۰/۰۶۹	۳	۰/۰۷۵
۱۰	۰/۰۴۷	۱۶	۰/۰۶۲
۱۱	۰/۰۴۶	۱۷	۰/۰۶۱
۱	۰/۰۷۸	۲	۰/۰۷۵
۱۲	۰/۰۴۵	۱۱	۰/۰۶۶
۱۰	۰/۰۴۷	۱۰	۰/۰۶۸
۸	۰/۰۶۷	۳	۰/۰۷۵
۱۱	۰/۰۴۶	۲۰	۰/۰۴۲
۱۰	۰/۰۴۷	۶	۰/۰۷۳
۱۴	۰/۰۲۸	۲۳	۰/۰۲۲
۸	۰/۰۶۷	۸	۰/۰۶۹
۱۴	۰/۰۲۸	۱۲	۰/۰۶۵
۷	۰/۰۶۹	۱۳	۰/۰۶۴
۱۴	۰/۰۲۸	۲۱	۰/۰۳۹
۱۳	۰/۰۲۹	۲۲	۰/۰۳۷
۱۲	۰/۰۴۵	۱۵	۰/۰۶۲
۴	۰/۰۳۳	۹	۰/۰۶۸
۲	۰/۰۷۶	۴	۰/۰۷۴
۷	۰/۰۶۹	۱۴	۰/۰۶۳
۵	۰/۰۷۲	۵	۰/۰۷۳
۶	۰/۰۷۰	۷	۰/۰۷۱
۱۱	۰/۰۴۶	۱۹	۰/۰۴۲
			عوامل تهدید (از T1 تا T39)
اولویت	کارشناس	اولویت	شتردار
۱	۰/۰۷۸	۲	۰/۰۷۹
۶	۰/۰۵۰	۲۱	۰/۰۴۳
۱۰	۰/۰۳۱	۱۵	۰/۰۴۷
۱۱	۰/۰۳۰	۲۴	۰/۰۲۵
۹	۰/۰۳۱	۱۱	۰/۰۴۹
۳	۰/۰۵۴	۸	۰/۰۷۱
۲	۰/۰۵۵	۴	۰/۰۷۷
۸	۰/۰۳۲	۱۳	۰/۰۴۸
۱۳	۰/۰۱۴	۱۸	۰/۰۴۵
۱۳	۰/۰۱۴	۲۷	۰/۰۱۱
۲	۰/۰۵۵	۱	۰/۰۸۰
۹	۰/۰۳۱	۱۶	۰/۰۴۶
۱۳	۰/۰۱۴	۱۰	۰/۰۵۰
۱۲	۰/۰۱۵	۱۵	۰/۰۴۶
۱۳	۰/۰۱۴	۱۲	۰/۰۴۸
۱۳	۰/۰۱۴	۲۴	۰/۰۲۵
۱۲	۰/۰۱۵	۷	۰/۰۷۲
۷	۰/۰۳۳	۶	۰/۰۷۳

O1. نگرش مثبت افراد جامعه نسبت به شتر و محصولات تولیدی آن
 O2. قداست و اهمیت شتر در نزد مردم جامعه
 O3. جذابیت بصری شتر برای گردشگران و طبیعت‌گردان
 O4. بهره‌گیری و استفاده از شتر در مراسم مذهبی
 O5. وجود آیات و روایات در مورد شتر
 O6. توجه نقش جامعه به فرآورده‌های شتر بعنوان درمان بیماری‌ها
 O7. رشد آگاهی عمومی در مورد شتر و شترداری
 O8. وجود رسانه‌های جمعی به منظور اطلاع‌رسانی، آموزش در مورد شتر و شترداری
 O9. توجه به برنامه‌ریزی مدیریت مراتع در قالب طرح‌های مرتعداری تلفیقی از جمله توجه به شترداری
 O10. استقبال دولت از پتانسیل شترداری برای تأمین بخشی از نیازهای پروتئینی جامعه و تولید محصولات طبیعی
 O11. توجه دولت به توسعه شترداری جهت کاهش مسائل اجتماعی و ایجاد اشتغال
 O12. رویکرد مثبت به توسعه شترداری توسط سازمان‌های جهاد کشاورزی و امور عشایری
 O13. فراگیری مراتع منطقه در مسیر مسافرتی سالانه میلیون‌ها مسافر حرم مطهر امام رضا (ع) و فاطمه معصومه (علیها) و امکان استفاده از شترداری در طبیعت‌گردی و ارائه محصولات
 O14. وجود قطب بزرگ جمعیتی استان
 O15. مطالعه و بررسی اقتصادی - اجتماعی و پتانسیل‌های شترداری توسط مراکز علمی و دانشگاهی
 O16. تعداد زیاد فارغ‌التحصیلان مرتع و دام پزشکی برای شترداری
 O17. نگرش مثبت جامعه علمی نسبت به ترکیب دانش بومی و علمی در امر شترداری و استقبال از ظرفیت شترداران
 O18. ظرفیت‌های قانونی برای توسعه شترداری
 O19. بهره‌گیری سازمان میراث فرهنگی و گردشگری از نقش شتر برای توسعه گردشگری و طبیعت‌گردی
 O20. پتانسیل اقتصادی فراوان در زمینه شترداری بویژه طبیعت‌گردی و تولید محصولات دارویی برای کشور ایران
 O21. ارزش فرآورده‌های تولیدی و طبیعی شتر در سطح ملی و جهانی
 O22. افزایش روز افزون تقاضا برای محصولات حاصل از شتر
 O23. امکان افزایش ارزش محصولات شترداری از طریق بهبود کیفیت و فرآورده‌های مناسب
 O24. وجود صندوق حمایت از منابع طبیعی

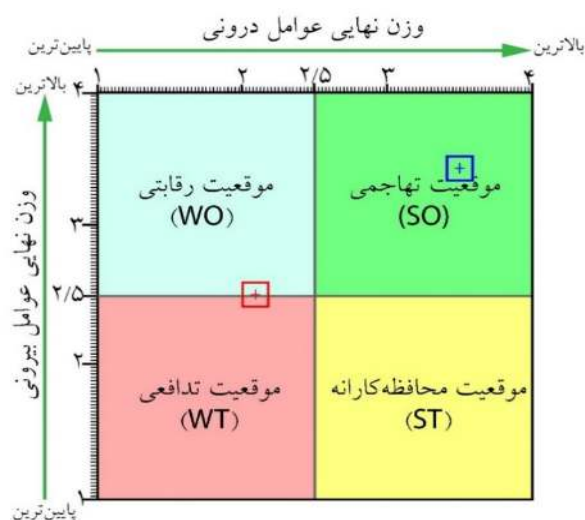
T1. خشکسالی و پیامدهای ناشی از آن از جمله افزایش روند بیابانزایی
 T2. ورود و هجوم دامداران غیر بومی در بهره‌برداری از مراتع منطقه
 T3. عدم امکان ممیزی مجدد مراتع و وجود قوانین سخت و دست و پاگیر در زمینه شترداری
 T4. تخریب پوشش گیاهی و قطع درختچه‌های بیابانی از جمله گز توسط سودجویان
 T5. تغییر کاربری و افزایش روز افزون واگذاریها و تعدی و تجاوز اشخاص حقیقی و حقوقی به قلمرو عرفی و عرصه مراتع عشایر
 T6. توسعه پادگان‌های نظامی و جاده‌های مواصلاتی، خطوط گاز و نفت
 T7. ایجاد سد و بند در مسیر رودخانه‌های ورودی به عرصه در بالا دست سبب کاهش ورود آب به منطقه
 T8. عدم تفکیک مرز منابع ملی و مستثنیات و ایجاد کمربند حفاظتی در منطقه
 T9. پایین بودن نظارت امور عشایری بر شترداری
 T10. محدودیت امور عشایری در زمینه ارائه تسهیلات بانکی کم‌بهره به شترداران
 T11. نبود برنامه‌ریزی جامع و نقشه راه برای شترداری
 T12. عدم فرهنگ‌سازی در زمینه اهمیت و نقش شتر در آینده در مناطق خشک و نیمه خشک
 T13. عدم برگزاری آموزش‌های تخصصی جهت آشنایی شترداران در فعالیت‌های تولیدی
 T14. عدم توجه سازمان جنگل‌ها، مراتع و آبخیزداری به شترداری و مدیریت شتر در مراتع
 T15. مدیریت ضعیف در سازمان‌ها و بخش‌های ذینفع شترداری استان قم
 T16. نگرش منفی و غیر واقعی برخی مجامع و ارگان‌های برنامه‌ریزی و اجرایی به شیوه زیست عشایر شتردار منطقه و در نظرگیری آن معادل عقب افتادگی و توسعه نیافتگی
 T17. عدم حمایت دولت و نهادهای دولتی از شترداران در زمینه توسعه شترداری
 T18. عدم تخصیص اعتبار لازم برای جاذبه‌های شترداری

ادامه جدول ۴

عوامل بیرونی مؤثر بر نظام‌های شترداری			نمره نهایی
019.	بهره‌گیری سازمان میراث فرهنگی و گردشگری از نقش شتر برای توسعه گردشگری و طبیعت‌گردی	۰/۰۶۸	۹
020.	پتانسیل اقتصادی فراوان در زمینه شترداری بویژه طبیعت‌گردی و تولید محصولات دارویی برای کشور ایران	۰/۰۷۴	۴
021.	ارزش فراورده‌های تولیدی و طبیعی شتر در سطح ملی و جهانی	۰/۰۶۲	۱۴
022.	افزایش روز افزون تقاضا برای محصولات حاصل از شتر	۰/۰۷۳	۵
023.	امکان افزایش ارزش محصولات شترداری از طریق بهبود کیفیت و فرآورده‌های مناسب	۰/۰۷۱	۷
024.	وجود صندوق حمایت از منابع طبیعی	۰/۰۴۲	۱۹
عوامل تهدید (از T1 تا T39)			
T1.	خشکسالی و پیامدهای ناشی از آن از جمله افزایش روند بیابانزایی	۰/۰۷۹	۲۱
T2.	ورود و هجوم دامداران غیر بومی در بهره‌برداری از مراتع منطقه	۰/۰۴۲	۲۱
T3.	عدم امکان ممیزی مجدد مراتع و وجود قوانین سخت و دست و پاگیر در زمینه شترداری	۰/۰۴۷	۱۵
T4.	تخریب پوشش گیاهی و قطع درختچه‌های بیابانی از جمله گز توسط سودجویان	۰/۰۲۵	۲۴
T5.	تغییر کاربری و افزایش روز افزون واگذارها و تعدی و تجاوز اشخاص حقیقی و حقوقی به قلمرو عرفی و عرصه مراتع عشایر	۰/۰۴۹	۱۱
T6.	توسعه پادگان‌های نظامی و جاده‌های مواصلاتی، خطوط گاز و نفت	۰/۰۷۱	۸
T7.	ایجاد سد و بند در مسیر رودخانه‌های ورودی به عرصه در بالا دست سبب کاهش ورود آب به منطقه	۰/۰۷۷	۴
T8.	عدم تفکیک مرز منابع ملی و مستثنیات و ایجاد کمربند حفاظتی در منطقه	۰/۰۴۸	۱۳
T9.	پایین بودن نظارت امور عشایری بر شترداری	۰/۰۴۵	۱۸
T10.	محدودیت امور عشایری در زمینه ارائه تسهیلات بانکی کم‌بهره به شترداران	۰/۰۱۱	۲۷
T11.	نبود برنامه‌ریزی جامع و نقشه راه برای شترداری	۰/۰۸۰	۱
T12.	عدم فرهنگ‌سازی در زمینه اهمیت و نقش شتر در آینده در مناطق خشک و نیمه خشک	۰/۰۴۶	۱۶
T13.	عدم برگزاری آموزش‌های تخصصی جهت آشنایی شترداران در فعالیتهای تولیدی	۰/۰۵۰	۱۰
T14.	عدم توجه سازمان جنگل‌ها، مراتع و آبخیزداری به شترداری و مدیریت شتر در مراتع	۰/۰۴۶	۱۵
T15.	مدیریت ضعیف در سازمان‌ها و بخش‌های ذینفع شترداری استان قم	۰/۰۴۸	۱۲
T16.	نگرش منفی و غیر واقعی برخی مجامع و ارگان‌های برنامه‌ریزی و اجرایی به شیوه زیست عشایر شتردار منطقه و در نظرگیری آن معادل عقب افتادگی و توسعه نیافتگی	۰/۰۲۵	۲۴
T17.	عدم حمایت دولت و نهادهای دولتی از شترداران در زمینه توسعه شترداری	۰/۰۷۲	۷
T18.	عدم تخصیص اعتبار لازم برای جاذبه‌های شترداری	۰/۰۷۳	۶
T19.	ایجاد مشکل برای شترداری ناشی از وجود متولیان متعدد و عدم هماهنگی مناسب بین بخش‌های چندگانه تصمیم‌گیری	۰/۰۵۱	۱۰
T20.	عدم تحقق کامل اهداف و مفاد قوانین و برنامه‌های مصوب به خاطر عدم تخصیص اعتبارات کافی و به موقع برای انجام تعهدات قانونی در مراتع	۰/۰۲۳	۲۶
T21.	عدم شناخت توانمندی و مزایای شترداری	۰/۰۴۶	۱۵
T22.	عدم هماهنگی بین وزارت جهاد کشاورزی با سازمان جنگل‌ها و مراتع کشور در زمینه شترداری	۰/۰۴۴	۱۹
T23.	وجود ضعف در حفظ ذخایر ژنتیکی از جمله شتر	۰/۰۰۷	۲۸
T24.	عدم توجه به دانش بومی شترداران در تهیه طرح‌های مرتعداری و سایر مطالعات اجرایی توسط دولت و مشاورین	۰/۰۷۳	۵
T25.	عدم جایگاه مناسب دانش بومی شترداری	۰/۰۷۲	۷
T26.	نبود آگاهی کافی بخشی زیادی از جامعه نسبت به سودمند بودن فرآورده‌های حاصل از شتر	۰/۰۴۸	۱۳
T27.	مشکل ناشی از این تصور غلط که شتر ارزش اقتصادی پایینی دارد و اینکه شتر مترادف با توسعه نیافتگی است	۰/۰۲۶	۲۳
T28.	کمبود صنایع تبدیلی - تکمیلی و فراهم‌نبودن زمینه استفاده از فن‌آوری و انرژی نو و تولید محصولات سالم، پاک و طبیعی از شتر	۰/۰۴۷	۱۴
T29.	نبود بازار مطمئن و عدم تضمین خرید محصولات و فرآورده‌های شتر	۰/۰۵۱	۱۰
T30.	جهانی‌شدن و عدم توان رقابت با رقبای خارجی	۰/۰۲۵	۲۵
T31.	عدم برنامه‌ریزی برای کنترل و پیگیری بیماری‌های شایع شتر	۰/۰۷۸	۳
T32.	کمبود یا عدم وجود زیرساخت‌های مناسب برای گسترش و خدمات رسانی	۰/۰۴۴	۲۰
T33.	نوسانات نرخ فروش دام	۰/۰۴۷	۱۴
T34.	هزینه‌های بالا و رو به رشد تامین مواد اولیه (هزینه‌های نهاده‌های دامی)	۰/۰۷۰	۹
T35.	وجود شغل‌هایی با درآمد بالاتر در مقایسه با شترداری	۰/۰۲۶	۲۲
T36.	نبود انگیزه و تمایل برای بخش خصوصی جهت مشارکت و سرمایه‌گذاری در فعالیتهای مرتبط با شترداری	۰/۰۴۹	۱۱
T37.	عدم درک درست از نیازهای واقعی شترداران توسط سازمان‌های دولتی	۰/۰۷۲	۷
T38.	ضعف ساز و کارهای نظام تولید، بازاریابی و توزیع محصولات تولیدی عشایر	۰/۰۴۵	۱۷
T39.	نبود اطلاع رسانی دقیق در زمینه نقش شتر در طبیعت‌گردی	۰/۰۴۹	۱۲
جمع		۳/۴۰۷	۲۵۱۷

روی بهره‌گیری از قوت‌های موجود و فراهم‌سازی شرایط برای استفاده از فرصت‌ها باشد. در مقابل موقعیت راهبردی رقابتی وضعیت نسبتاً خوب شترداری را نشان می‌دهد که در آن باید تمامی تمرکز بر روی کاهش ضعف‌های موجود در شترداری به همراه بهره‌گیری و استفاده از فرصت‌های موجود باشد. وجه مشترک نظرات شترداران و کارشناسان در تعیین موقعیت راهبردی شترداری، تأکید هر دو گروه بر روی فرصت‌های موجود شترداری بود چرا که هر دو گروه اوزان بالایی را به این عامل تخصیص دادند.

پس از تعیین اوزان نهایی محیط درونی و بیرونی توسط شترداران و کارشناسان، جهت تعیین موقعیت راهبردی شترداری در استان قم، تمامی نمرات در نمودار تعیین موقعیت راهبردی SWOT جایگزاری شد. طبق نتایج نمایش داده شده در شکل ۲، موقعیت راهبردی شترداری از دیدگاه شترداران موقعیت تهاجمی و موقعیت راهبردی شترداری از دیدگاه کارشناسان موقعیت رقابتی تعیین شد. با توجه به تعاریف از پیش تعیین‌شده تحلیل راهبردی SWOT، موقعیت تهاجمی به معنی وضعیت خوب و قوی شترداری در استان قم است که در آن باید تمرکز اصلی بر



شکل ۲: موقعیت راهبردی شترداری و شترچرانی از دیدگاه شترداران و کارشناسان

(+ آبی‌رنگ نماینده موقعیت راهبردی شترداری و شترچرانی از دیدگاه شترداران و + قرمز رنگ نماینده موقعیت راهبردی شترداری و شترچرانی از دیدگاه کارشناسان است)

بحث و نتیجه‌گیری

افتخار در بین این قبایل محسوب می‌شود که باعث می‌گردد افراد با دام شتر از جایگاه اجتماعی بالاتری برخوردار باشند. این پژوهشگران به نقش تأمین‌کننده شترداری در اقتصاد دامداران بلوچستان اشاره کردند و بیان کردند تمایل شترداران به ادامه این شغل به دلیل فواید اقتصادی بالاست (۳۴). آسیموه و همکاران (۲۰۲۰) نیز از نقاط قوت شترداری به تمایل و نگرش مثبت شترداران به دلیل ارزش بالای آن در بین شترداران اوگاندا اشاره کردند. این پژوهشگران بیان کردند شتر به دلیل ارزش بالاترش در مقایسه با سایر دام‌ها همچون گوسفند، بز و گاو از مطلوبیت اقتصادی بالایی برخوردار است و همین موضوع موجب شده

همانطور که پیش از این نیز مطرح شد، در راستای تحلیل راهبردی شترداری عشایر کلکویی، اولین گام شناسایی وضعیت و تعیین عوامل قوت، ضعف، فرصت و تهدید است. طبق نتایج این مطالعه اصلی‌ترین عوامل قوت شترداری در بین عشایر کلکو نگرش مثبت و علاقه و انگیزه به شترداری بین عشایر کلکویی بود. رزیک و همکاران (۲۰۰۸) نیز انگیزه دامداران قبیله ماری در بلوچستان نسبت به شتر را گزارش کردند و دلیل آن را نقش اقتصادی و تأمین‌کننده شتر در معیشت آنان مطرح کردند. این محققین همچنین مطرح کردند برخورداری از شتر به عنوان

می‌شوند. این طرح‌ها با دارا بودن برنامه‌های مشخص، جهت اجرا به بهره‌برداران ذینفع یا نمایندگان آن‌ها واگذار می‌گردند. ولی شواهد و گزارش‌ها بیانگر آن است که متأسفانه با وجود تهیه، تصویب در کمیته‌های تخصصی مربوطه و اجرای آنها، هنوز هم وضعیت مراتع حتی در اکثر عرصه‌هایی که این طرح‌ها اجرا گردیده‌اند، مناسب نبوده و سوال برانگیز است (۲۸). دو دلیل عمده مطرح‌شده در خصوص کارایی پایین طرح‌های مرتعداری الف) عدم سازگاری طرح‌های مرتعداری با شرایط محلی، ب) عدم استفاده از دانش بومی در طراحی طرح‌ها و پ) عدم وجود ناظر در اجرای طرح‌های مرتعداری بیان شده است (۲۳) و (۲۸). از اینرو استفاده از ناظر خصوصی در اجرای طرح‌های مرتعداری در برنامه آتی مدیریت مراتع ایران توسط سازمان جنگل‌ها، مراتع و آبخیزداری کشور می‌تواند گامی ارزشمند در توسعه طرح‌های مرتعداری در راستای حفاظت از مراتع و همچنین ارتقاء عدالت اجتماعی باشد.

در خصوص عوامل فرصت نگرش مثبت افراد جامعه نسبت به شتر و محصولات تولیدی آن، به عنوان مهمترین فرصت شترداری در بین عشایر کلکویی مطرح شد. فراز و همکاران (۲۰۱۳) در پاکستان و واکو و همکاران (۲۰۱۷) در ایتوپی نگرش و استقبال خوب مردم از محصولات تولیدی شتر بویژه شیر را به عنوان یکی از مهمترین فرصت‌های پیش‌روی شترداری این منطقه معرفی کردند (۱۵ و ۴۲). سالامولا و همکاران (۲۰۱۷) در کشور اگاندا نیز نگرش و دیدگاه مثبت مردم نسبت به تولیدات شتر را مطرح کردند (۳۵). گزارش‌ها در مورد تولیدات شتر نشان می‌دهد که شتر ماده در حدود ۹۰۰ تا ۴۱۰۰ لیتر در یک دوره منفرد شیردهی (دوره شیردهی یک شتر ماده بین ۲۵۰ تا ۵۰۰ روز می‌تواند باشد) می‌تواند تولید داشته باشد. علاوه‌براین، یک شتر بالغ می‌تواند بین یک تا سه کیلوگرم مو به طور سالانه تولید کند که می‌تواند برای تولید فرش، طناب، کیف، پتو و موارد دیگر استفاده شود. همچنین پوست حیوان می‌تواند برای تولید کفش و صندل استفاده شود (۲۵). همچنین شترهای باربر می‌توانند تا حدود ۳۰۰ کیلوگرم بار را تا مسافت ۳۰ کیلومتر در یک روز جابه‌جا کنند. همه این نکات نشان می‌دهد که شتر یک کمک بسیار

است تا نگرش شترداران نسبت به آن مثبت باشد (۹). در مطالعه‌ای دیگر صورت‌گرفته در پاکستان نیز نگرش مثبت جوانان به شترداری از نقاط قوت شترداری مطرح شد (۲۴). ممیزی تمامی سامان عرفی مراتع شترچر و قانونمند بودن بهره‌برداری از مراتع از طریق مجوز چرای شتر (پروانه چرا) به عنوان دومین عامل قوت مهم معرفی شد. دیرزمانی است که اجرای ممیزی و تهیه طرح‌های مرتعداری و واگذاری مراتع در قالب این مرزها و طرح‌ها در دستور کار سازمان جنگل‌ها و مراتع کشور قرار گرفته است و این راهکار به عنوان یکی از سیاست‌ها و برنامه‌های اساسی این سازمان محسوب می‌شود (۸). طبق نتایج مصاحبه‌های صورت‌گرفته با کارشناسان و شترداران منطقه، بهره‌برداری شترداران عشایر کلکویی در منطقه مورد مطالعه تحت قالب پروانه‌های چرای و ممیزی مراتع باعث شده است تا نه تنها وضعیت و گرایش مراتع از وضعیت خوبی برخوردار باشد بلکه دامداری و دامپروری عشایر نیز از رونق اقتصادی برخوردار شده باشد که خود موجب کاهش مهاجرت روستاییان و دامداران به شهرها می‌شود.

در بین عوامل ضعف، کمبود منابع آبی مناسب جهت شرب دام به عنوان مهمترین عامل ضعف مطرح شد. از آنجایی که مقدم (۱۳۷۷) و یاقیل و همکاران (۱۹۸۲) هر دو حداقل نیاز روزانه آب شرب شتر را ۳۰ لیتر مطرح کرده‌اند، بنابراین کمبود آب می‌تواند تأثیرات منفی بر روی پرورش شتر بگذارد. در بین شترداران چولستان کشور پاکستان نیز نبود آب به عنوان یکی از اصلی‌ترین چالش‌های پیش‌روی شترداران مطرح شده است (۳۴). عبدالطیف و همکاران (۲۰۱۱) نیز به مسئله نبود آب به عنوان یکی از اصلی‌ترین چالش‌های شترداری سودان اشاره کردند (۲). در مطالعه حاضر از طرف عشایر کلکویی فاصله زیاد با منابع آبی و نیاز به استفاده از تانکرهای آبی برای انتقال آب و هزینه زیاد آن به عنوان ضعف اشاره شد. مسئله فاصله زیاد از منابع آبی توسط عبدالطیف و همکاران (۲۰۱۱) نیز اشاره شد (۲). عدم استفاده از ناظر خصوصی شترداران در اجرای طرح مرتعداری به عنوان دومین عامل ضعف شناسایی شد. سالیان درازی است که طرح‌های مرتعداری به دنبال تخریب ناشی از ملی‌شدن اراضی و تبدیل فزاینده آنها به دیم‌زارهای کم‌بازنده، به عنوان نسخه نجات‌بخش مراتع کشور تجویز

بزرگ در معیشت افرادی است که آن را پرورش می‌دهند (۳۳).

توجه نقش جامعه به فراورده‌های شتر به‌عنوان درمان بیماری‌ها، به عنوان دومین عامل فرصت مطرح شد. یکی از بارزترین ویژگی‌های شیر شتر خاصیت درمانی آن است که در طب سنتی از آن برای درمان چندین بیماری استفاده می‌شود. در طیف وسیعی از مطالعات صورت‌گرفته بر روی شترداری در جهان نشان داده شده است که یکی از اصلی‌ترین نقاط قوت شترداری خواص دارویی و درمانی شیر شتر است (۳۴). رزیک و همکاران (۲۰۰۸) شیر شتر را مناسب برای درمان بیماری‌هایی همچون سنگ مجاری ادرار، آرتروز و حصبه مناسب معرفی کردند (۳۴). یکی از خاصیت‌های مهم شیر شتر تقویت سیستم ایمنی بدن است (۲۲، ۴۰ و ۴۳). به همین دلیل شیر شتر هسته فرهنگی زندگی و سلامت برخی دامداران محسوب شده و به عنوان طلای سفید در بیابان در نظر گرفته می‌شود (۲۰). ارزش شیر شتر در بین شترداران به قدری بالا در نظر گرفته می‌شود که در سودان، شیر شتر تنها جزء وعده‌های غذایی شترداران برای دوره طولانی محسوب می‌شود به طوری که در مسیرهای کوچ که گاه‌به‌گاه بیشتر از یک ماه طول می‌کشد شترداران حتی دسترسی به آب نداشته و در کل مدت از شیر شتر استفاده می‌کنند (۱۱). فروش شیر شتر در بین جوامع آفار و سومالی در اتیوپی تابو محسوب می‌شود. اما در سال‌های گذشته افزایشی در فروش شیر شتر حتی در بین این جوامع نیز مشاهده شده است. دلیل این مسئله افزایش تقاضا برای شیر شتر در بازارهای محلی و شهر و همچنین محوشدن برخی سنت‌ها و تابوها در بین جوامع دامدار شرق آفریقا است (۱۱ و ۲۰).

در بین عوامل تهدید نبود برنامه‌ریزی جامع و نقشه راه برای شترداری به عنوان اصلی‌ترین تهدید پیش‌روی شترداری عشایر کلکویی در استان قم مطرح شد. کشور ایران به دلیل قرارگرفتن بر روی کمربند خشک جهانی، از نظر میزان بارندگی بسیار فقیر است. فقر بارندگی در فلات مرکزی با گستردگی بیش از ۳۰ میلیون هکتار مراتع کویری و شرایط سخت حاکم بر آن، موجب شده تا هیچ دامی به جز شتر در این شرایط توانایی زندگی نداشته باشد. بنابراین شتر تنها حیوانی است که به خاطر شرایط ویژه فیزیولوژیک،

می‌تواند در برابر شرایط سخت زیست‌محیطی کویر در آن به سادگی زندگی کرده و از مراتع موجود تغذیه نماید و به تولید بپردازد (۴۴). با این وجود، در کشور ایران شترداری دارای آینده روشن پایداری به لحاظ اقتصادی نیست. در کشور ایران پرورش شتر روند کاهشی از خود نشان داده است. دلیل این امر فروش شترهای ماده برای کشتار و مشکلات کمبود علوفه چرا است. عدم توجه به برخی دام‌ها همچون شتر که دارای سازگاری مناسبی با شرایط اقلیمی و پوشش گیاهی ایران دارند خود منجر به محوشدن این نظام‌ها می‌گردد که در پی آن مردم محلی به دلیل عدم برآورده‌شدن نیازهای اقتصادی خود یا اقدام به مهاجرت به نواحی شهری می‌کنند یا اینکه طرق دیگری از بهره‌برداری از منابع طبیعی را در پیش می‌گیرند (۷). خشکسالی و پیامدهای ناشی از آن از جمله افزایش روند بیابانزایی، به عنوان دومین عامل تهدید مهم از جانب عشایر کلکو و کارشناسان مطرح شد. برخی مطالعات همچون این مطالعه خشکسالی را به عنوان عامل تهدیدی برای شترداری مطرح کرده‌اند اما در برخی مطالعات (۳۳) بروز خشکسالی‌ها و تغییرات اقلیمی به عنوان فرصتی برای توسعه شترداری شناخته شده است.

همانطور که نتایج این مطالعه در بخش بررسی موقعیت راهبردی شترداری نشان داد، از دیدگاه شترداران موقعیت راهبردی موقعیت تهاجمی و از دیدگاه کارشناسان موقعیت رقابتی بود. اولین و بهترین موقعیت راهبردی در تحلیل SWOT، راهبرد تهاجمی است. زمانی که تلاقی نمرات موقعیت برونی و درونی مجموعه یا سازمانی (در اینجا شترداری عشایر کلکویی) در محیط برخورد قوت‌ها و فرصت‌ها باشد به آن موقعیت راهبردی تهاجمی گفته می‌شود که در تحلیل SWOT بیش از همه موقعیت‌ها مورد علاقه است. این موقعیت نشان می‌دهد که مجموعه یا سازمان باید بر روی قوت‌ها و فرصت‌های شناسایی شده خود تمرکز کند و از آنها به بهترین نحو استفاده کند (۳۰ و ۳۱). به طور مثال در این مطالعه چهار عامل قوت مهم شامل ممیزی تمامی سامان عرفی مراتع شتر چر و قانونمند بودن بهره‌برداری از مراتع از طریق مجوز چرای شتر (پروانه چرا)، نگرش مثبت و علاقه و انگیزه به شترداری بین عشایر کلکویی، شرایط اقلیمی مناسب منطقه برای شترداری و

خشکسالی و پیامدهای آن بر مراتع شترچر منطقه بود. به طور مثال یک راهبرد مناسب در پرهیز از نقاط ضعف و استفاده از فرصت‌ها در اینجا می‌تواند کاهش اثر عامل ضعف عدم استفاده از ناظر خصوصی شترداران در اجرای طرح مرتعداری با بهره‌گیری از عامل فرصت توجه به برنامه‌ریزی مدیریت مراتع در قالب طرح‌های مرتعداری تلفیقی از جمله شترداری باشد.

نتایج این مطالعه همچنین کارایی روش SWOT در شناسایی وضعیت و تعیین عوامل درونی و بیرونی مؤثر بر شترداری را نشان داد. پیش از این نیز نتایج مطالعات شریفیان و همکاران (۲۰۱۴، ۱۳۹۷) و حسینی و همکاران (۱۳۹۹) کارایی این روش در مطالعات مدیریتی منابع طبیعی و مراتع را نشان داده است (۲۱، ۳۷، ۳۸ و ۳۹). این مطالعه با تعیین عوامل درونی و بیرونی مؤثر بر شترداری و تعیین موقعیت راهبردی شترداری از دیدگاه عشایر و کارشناسان این امکان را فراهم ساخته تا مدیران اجرایی و سیاست‌گزاران با اطلاعاتی بیشتر بتوانند تصمیم‌گیری و سیاست‌گذاری بهتری در زمینه شترداری در استان قم و در میان عشایر کلکویی اتخاذ کنند. قابل ذکر است نتایج مطالعات مبتنی بر تحلیل راهبردی SWOT مکان‌محور بوده و نتایج آن مناسب برای بکارگیری در خصوص مجموعه‌ای (در اینجا عشایر شتردار کلکویی در استان قم) است که استخراج عوامل در مورد آن صورت گرفته است. لذا برای تعیین موقعیت راهبردی شترداری در مناطق دیگر ایران باید مطالعات مجزا ولی مشابهی صورت گیرد.

وجود دشت‌های پست و هموار مناسب شتر بود. از سوی دیگر چهار عامل مهم فرصت شامل نگرش مثبت افراد جامعه نسبت به شتر و محصولات تولیدی آن، توجه نقش جامعه به فراورده‌های شتر بعنوان درمان بیماری‌ها، توجه به برنامه‌ریزی مدیریت مراتع در قالب طرح‌های مرتعداری تلفیقی از جمله توجه به شترداری و پتانسیل فراوان در زمینه شترداری بویژه طبیعت‌گردی و تولید محصولات دارویی بود. همانطور که مشاهده می‌شود می‌توان عامل قوت نگرش مثبت و علاقه و انگیزه به شترداری بین عشایر کلکویی و پتانسیل فراوان در زمینه شترداری بویژه طبیعت‌گردی و تولید محصولات دارویی را در نظر گرفت و تلاش کرد از هر دو این عوامل قوت و فرصت به بهترین نحو استفاده کرد. به عبارت دیگر نگرش و انگیزه مثبت شترداران نسبت به شترداری این زمینه را فراهم می‌سازد تا به آنها ظرفیت‌ها و پتانسیل‌های گردشگری را معرفی کرد.

موقعیت راهبردی شترداری در منطقه از دیدگاه کارشناسان اما موقعیت رقابتی تعیین شد. در موقعیت رقابتی که به پیشنهادها و راهکارهای اجرایی برای نقاط ضعف با بهره‌برداری بهینه از فرصت‌ها، به ویژه از راه تخصیص مجدد منابع توجه می‌شود (۳۰ و ۳۱). در این موقعیت که همچنین یک موقعیت نسبتاً خوب است، تلاش مجموعه باید در بهره‌برداری و استفاده مناسب از فرصت‌های موجود و تلاش در کاهش اثرات یا حذف عوامل ضعف باشد. در این مطالعه به طور مثال عوامل ضعف مهم شامل کمبود منابع آبی مناسب جهت شرب دام، عدم استفاده از ناظر خصوصی شترداران در اجرای طرح مرتعداری، سطح تحصیلات پایین شترداران و شرایط اقلیمی بحرانی و

References

1. Abdalatif, Y.A.B., M.O. Eisa & A.M. Salih, 2013. Marketing and export system of camels: A case of Gadaref State, Sudan. *Journal of Animal Sciences*, 15(1):1-3.
2. Abdalatif, Y.M., M.O. Eisa, A.B. Mustafa & A.M. Salih., 2011. Constraints of camel pastoralists in Gedarif state, eastern Sudan. *Research Opinions in Animal & Veterinary Sciences*, 1(3): 174-177.
3. Abolghasemi, M., H. Mhammedi Kangarani, H. Azarnivand & M.A. Emami Meybodi, 2020. The economic justification of camel breeding in the central Iranian plateau. *Iranian Journal of Range and Desert Research*, 27(2): 357-370. (In Persian)
4. Abolghasemi, M., H. Mhammedi Kangarani, H. Azarnivand & M.A. Emami Meybodi, 2021. Investigation Economic justification of camel in Tabas city. *Applied Animal Science Research Journal*, 38: 75-82. (In Persian)
5. Ahmad, S., M. Yaqoob, N. Hashmi, S. Ahmad, M.A. Zaman & M. Tariq, 2010. Economic importance of camel: Unique alternative under crisis. *Pakistan Veterinary Journal*, 30(4):191-197.

6. Ahmed, T. & R. Kanwal., 2004. Biochemical characteristics of lactic acid producing bacteria and preparation of camel milk cheese by using starter culture. *Pakistan Veterinary Journal*, 24(2): 87-91.
7. Angassa, A. & G. Oba., 2008. Herder perceptions on impacts of range enclosures, crop farming, fire ban and bush encroachment on the rangelands of Borana, Southern Ethiopia. *Human Ecology*, 36(2): 201-215.
8. Ariapour, A., H.R. Mehrabi & A. Deh Pahlavan, 2016. Effects of rangeland plans on rangeland production, condition and orientation (case study: Xezel region rangelands in Nahavand county). *Rangeland Journal*, 10(1): 1-10. (In Persian)
9. Asiimwe, R., J.H. Ainembabazi, A. Egeru, R. Isoto, D.K. Aleper, J. Namaalwa & G.M. Diiro, 2020. The role of camel production on household resilience to droughts in pastoral and agro-pastoral households in Uganda. *Pastoralism*, 10: 1-12.
10. Barriball, K.L. & A. While., 1994. Collecting data using a semi-structured interview: a discussion paper. *Journal of Advanced Nursing-Institutional Subscription*, 19(2): 328-335.
11. Eisa, M.O. & A.B. Mustafa., 2011. Production systems and dairy production of Sudan camel (*Camelus dromedarius*): A review. *Middle-East Journal of Scientific Research*, 7(2): 132-135.
12. Etko Organization., 2014. Reviewing Diromare rangeland unit rangeland plan in Qom County. *Natural Resources and Watershed Management*, 122 pp.
13. FAO., 2010. Adding value to livestock diversity marketing to promote local breeds and improve livelihoods. *FAO Animal Production and Health Paper*. No. 168 p.
14. Farah, Z. & A. Fisher., 2004. The camel (*C. dromedarius*) as a meat and milk animal. In *Handbook on products and processing*, ed. Z. Farah and A. Fischer, 25-28. Zurich: ETH.
15. Faraz, A., M.I. Mustafa. M. Lateef, M. Yaqoob & M. Younas, 2013. Production potential of camel and its prospects in Pakistan. *Punjab University Journal of Zoology*, 28: 89-95.
16. Faye, B., 2013. Classification, history and distribution of the camel. *Camel meat and meat products* (eds: Kadim IT, Mahgoub O., Faye B., Farouk M.), CABI, UK, pp.1-7.
17. Field, C.R. & J. Karuiki., 2005. Where there is no development agency: A manual for pastoralists and their promoters: (with special reference to the arid regions of the Greater Horn of Africa). Aylesford: NR International.
18. Ghazinoory, S., M. Abdi & M. Azadegan-Mehr, 2011. SWOT methodology: a state-of-the-art review for the past, a framework for the future. *Journal of Business Economics and Management*, 12(1): 24-48.
19. Goodman, L.A., 1961. Snowball sampling. *The annals of mathematical statistics*, 148-170.
20. Gul, W., N. Farooq, D. Anees, U. Khan & F. Rehan, 2015. Camel milk: a boon to mankind. *Int J Res Stud Biosci*, 3: 23-29.
21. Hoseini, E., M. Azimi, H. Barani & A.S. Bahraman, 2021. Strategic position of rangeland ecotourism: analyses of strengths, weaknesses, opportunities and threats from pastoralists and experts' viewpoint in Til Abad region, golestan province. *Iranian Journal of Forest and Range Protection Research*, 18(2): 179-192. (In Persian)
22. Jilo, K., 2016. Medicinal values of camel milk. *International Journal of Veterinary Science and Research*, 2(1): 018-025.
23. Karimian, A.A., H. Barani, M.R. Mahboubi & F. Yaghmaei, 2009. Assessing reasons of success and lack of success in application of grazing systems in rangeland plans (case study: rangeland plans in winter pasturelands in Semnan Province). *Rangeland*, 3(2): 217-231. (In Persian)
24. Kaurajo, T.A., H. Rizwana, G. Khaskheli, M.H. Baloch, M.N. Rajput, A.A. Khaskheli & M. Solangi, 2020. Management Practices and Economic Analysis of Camel in District Khairpur Mir's, Sindh. *Pakistan Journal of Agricultural Research*, 33(1):1-7.
25. Khan, B.B., A. Iqbal & M. Riaz, 2003. *Production and management of camels* TM Printers. Al-Rahman Plaza, Aminpur Bazar, Faisalabad, Pakistan, 121 p.
26. Köhler-Rollefson, I., 1997. New hope for the Raikas of Rajasthan. *Livestock International*, 1(1): 11-14.
27. Mohammadi Kangarani, H. & M. Amiri Doumari, 2017. Identification and analysis of Managerial Problems Relating Camel Driving in Hormozgan Province Using Network Analysis Approach. *Applied Animal Science Research Journal*, 24: 35-44. (In Persian)
28. Mohebi, A., 2017. Analyzing different chapters and sections of rangeland plans. *Conservation and Exploitation of Natural Resources Journal*, 6(2): 177-185. (In Persian)
29. Moshir Ghaffari, F. & S. Shadmehr, 2017. Camel keeping in Alborz Province Climate. *Applied Animal Science Research Journal*, 22: 59-62. (In Persian)
30. Pickton, D.W. & S. Wright., 1998. What's SWOT in strategic analysis? *Strategic change*, 7(2): 101-109.
31. Policastro, M. L., 2001. *Introduction to Strategic Planning*. London: Routledge. 20 p.
32. Rathore, H.S., 2001. Saving the camel in Rajasthan. *Ecology and Farming*, 27:16-17.

33. Raziq, A., 2009. Portrayal of camelids in pastoral economy of north-eastern herders of Baluchistan. PhD dissertation, Dep. Livestock Manage. Univ. Agric. Faisalabad, Pakistan.
34. Raziqa, A., A. Iqbala, M. Younasa & M.S. Khanb, 2008. Role of camel in the pastoral economy of Marri tribe in Balochistan, Pakistan. *Journal of Camel Practice and Research*, 131 p.
35. Salamula, J.B., A. Egeru, R. Asiimwe, D.K. Aleper & J.J. Namaalwa, 2017. Socio-economic determinants of pastoralists' choice of camel production in Karamoja sub-region, Uganda. *Pastoralism*, 7(1): 1-10.
36. Schwartz, H.J., 1992. Productive performance and productivity of dromedaries (*Camelus dromedarius*). *Animal Research Development*, 35: 86-89.
37. Sharifiyan Bahraman, A., B. Hossein, A. Abedi Sarvestani & A. Haji Mollahoseini, 2018. Analyzing the strengths, weaknesses, opportunities and threats of rangeland exploitation (Case study: Agh ghala rangelands-Gorgan). *Rangeland*, 12(1): 1-13.
38. Sharifiyan Bahraman, A., H. Barani, A. Abedi Sarvestani & A. Haji Mollahoseini, 2014. Identification and Comparison of Components Influencing Rangeland Exploitation from Pastorals and Experts' Viewpoints Using SWOT and AHP. *Journal of Rangeland Science*, 4(4): 257-269.
39. Sharifiyan, B.A., H. Barani, S.A. Abedi & M.A. Haji, 2014. Analyzing Effective Factors on Rangeland Exploitation by Using A'WOT (Case Study: Aq Qala Rangelands, Golestan, Iran). *Journal of Rangeland Science*, 4 (2): 159-170.
40. Sharma, C. & C. Singh., 2014. Therapeutic value of camel milk—a review. *Advanced Journal of Pharmacie and Life Science Research*, 2(3): 7-13.
41. Statistical Center of Iran, 2012. <https://www.amar.org.ir/>.
42. Wako, G., 2015. Economic value of camel milk in pastoralist communities in findings from Yabello District, Borana Zone. IIED Country Report. IIED, London, 36 p.
43. Yadav, A.K., R. Kumar, L. Priyadarshini & J. Singh, 2015. Composition and medicinal properties of camel milk: A Review. *Asian Journal of Dairy and Food Research*, 34(2): 83-91.
44. Zare, K., N. Eslami, A. Fatahi & A.A. Karimian. 2013. Socioeconomic assessment of desert regions potential (case study: camel herding). National Conference of Agricultural, Environmental and Natural Resources Engineering and Management, Hamedan. (In Persian)
45. Zarins, J., 1989. Pastoralism in southwest Asia: the second millennium BC. In: *The Walking Larder*. J. Clutton-Brock (Editor), 127-155. Unwin Hyman, London.

Strategic and situation analysis of camel herding in Kalkooyi nomads territory in Qom Province

A.N. Gooya*¹, H. Barani² and A. Abedi Sarvestani³

Received: 31 August 2021, Accepted: 29 November 2021

Abstract

Owing to premium properties such a transformation of forage with low quantity and quality into high quality dairy and meat products, compromising with arid and semi-arid rangeland and resistance against diseases, camel has basic function in extensive grazing systems. These properties have made camel herding as one of the strategies in sustainable development in natural resources management and sustainable livelihood of local communities. Nevertheless, camel herding is facing various challenges in Iran. This study aimed to strategic analysis of camel herding systems from Kalkooyi nomads and rangeland experts' viewpoints in Qom Province. In this order, strength, weakness, opportunity and threat factors were identified using semi-structured interview. Then, weighting factors was done through designing and completing questionnaire based on two stakeholders. Data analysis was done using SWOT framework in Microsoft Office Excel. Result showed that the most important internal factors affecting camel herding in strength criteria was positive attitude and the interest and motivation towards camel herding among Kalkooyi nomads and in weakness criteria was shortage in suitable water sources for livestock drinking from both nomads and experts' viewpoints. Also, between external factors as opportunity criteria, positive attitude of community members towards camel and its products and in threat criteria lack of comprehensive planning and roadmap for camel herding were the most important factors. Strategic position of camel herding was determined as offensive (SO) from nomads' viewpoint with weights of 3.502 and 3.407, respectively. This position was determined as competitive (WO) from experts' view point with weights of 2.073 and 2.517, respectively. Since both stakeholders assigned high weights to opportunity factors, the ultimate emphasis is on providing the condition for using opportunities of camel herding as well as strengthening the strengths and reducing the weaknesses. The result of this study helps executive managers and policy makers to plan and adjust camel herding roadmap with providing more information.

Keywords: Rangeland management, Camel, SWOT, Strategic management, Local communities.

¹- PhD candidate in Range Management Sciences, Department of Range Management, Faculty of Range and Watershed Management, Gorgan University of Agricultural Sciences and Natural Resources, Gorgan, Iran.

*: Corresponding author: gooya_alinaghi@yahoo.com

²- Associate professor, Department of Range Management, Faculty of Range and Watershed Management, Gorgan University of Agricultural Sciences and Natural Resources, Gorgan, Iran.

³- Associate professor, Agricultural Management Department, Gorgan University of Agricultural Sciences and Natural Resources, Gorgan, Iran.